

Migraciones internas y dinámicas demográficas en pequeños municipios catalanes: una perspectiva geográfica

Isabel PUJADAS RÚBIES, Dep. de Geografía (UB), ipujadas@ub.edu

Jordi BAYONA-i-CARRASCO, Dep. de Geografía (UB) y Centre d'Estudis Demogràfics, jbayona@ced.uab.es

Introducción

- A inicios de siglo XXI, alrededor de la mitad de los municipios catalanes presentan una dimensión demográfica muy pequeña, ya que no superan el umbral de los mil habitantes, residiendo en ellos un total de unas 200 mil personas, el 2,5% de la población de Catalunya.
- Las dinámicas demográficas recientes han sido muy diversas, y se han visto marcadas por tres grandes procesos: 1) la suburbanización, tanto desde grandes ciudades como desde municipios medios y capitales comarcales; 2) la inmigración internacional, aunque esta hubiera llegado vía movilidad interna desde otros puntos del país; y 3) el crecimiento asociado a las áreas turísticas.
- Los cambios recientes producto de la crisis económica han significado, en muchos casos, un retorno a situaciones de estancamiento e incluso de descenso generalizado de la población. La migración interna sigue desarrollando un papel importante en la dinámica demográfica final de la mayoría de municipios.

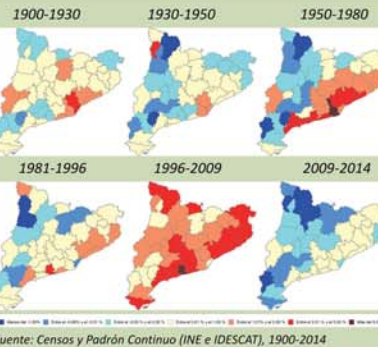
Objetivos

- El estudio de la evolución de la población y de sus tasas de crecimiento en función del tamaño de población, diferenciando el territorio catalán en los ocho ámbitos definidos por el Pla Territorial General de Catalunya.
- El análisis de la composición de los flujos migratorios internos, y de su evolución, a escala de ámbito territorial y municipal.

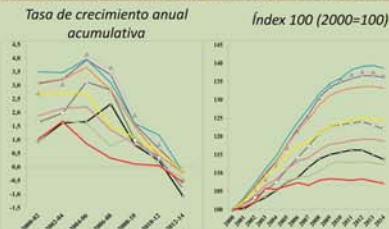
Fuentes estadísticas y metodología

- El Padrón Continuo de Población es la fuente estadística utilizada para el estudio de la evolución de la población, en el intervalo 2000-2014. Para el análisis del crecimiento demográfico se utilizan la tasa de crecimiento anual acumulativo.
- En el estudio de las migraciones internas se ha empleado los microdatos de la Estadística de Variaciones Residenciales (EVR) de los últimos diez años, diferenciando entre un primer momento previo al estallido de la crisis (2004-2008) de un segundo donde ésta se materializa con toda dureza (2009-2013).
- El Censo de Población de 2011, para el análisis de las migraciones internas para el conjunto de Catalunya.
- Territorialmente, se utilizan los ocho ámbitos territoriales vigentes en Catalunya: Àmbit Metropolità, Penedès, Comarques Centrals, Comarques Gironines, Alt Pirineu-Aran, Ponent, Camp de Tarragona y Terres de l'Ebre.

Evolución histórica de la población, 1900-2014



Evolución reciente según tamaño, 2000-2014

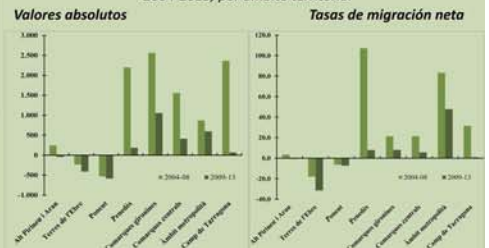


Migr. internas. Municipios < 1.000 habitantes (Censo 2011)

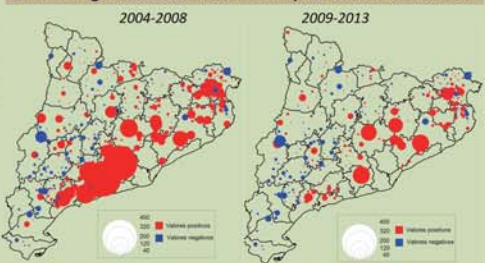


Migraciones internas en municipios < 1.000 habitantes

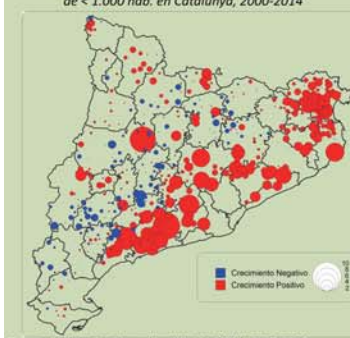
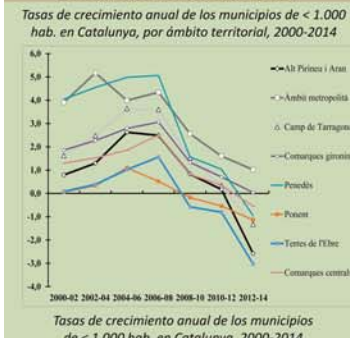
Saldos migratorios internos en los municipios de menos de mil habitantes, 2004-2013, por ámbito territorial



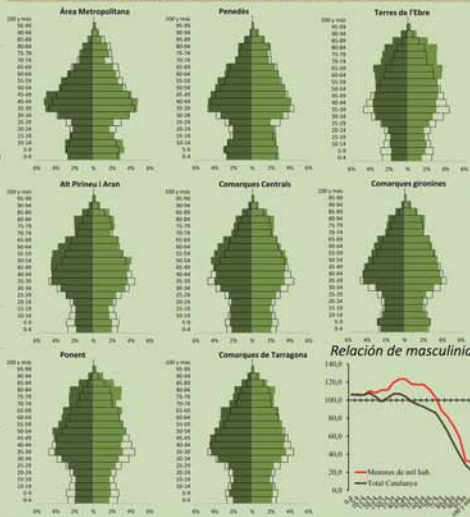
Saldos migratorios internos. Municipios < 1.000 habitantes



Evolución reciente, 2000-2014



Pirámides de la población. Municipios de <1.000 habitantes



Referencias previas

BAYONA, J. y GIL-ALONSO, F. (2013). Is foreign immigration the solution to rural depopulation? The case of Catalonia (1996-2009). *Sociologia Ruralis*, 53 (1), 26-51.
 BAYONA, J.; DOMINGO, A. y GIL-ALONSO, F. (2009). "La inmigración internacional como elemento de reconfiguración territorial en áreas poco pobladas: el caso de Cataluña (1996-2006)" en LÓPEZ-TRIGAL, L., ABELLÁN, A. y GODENAU, D. (Coord.) *Despoblación, envejecimiento y territorio: un análisis sobre la población española. Actas del XI Congreso de la Población española, Envejecimiento, Despoblación y territorio*, Grupo de Población de la AGE, p. 657-670, Universidad de León. ISBN: 978-84-9773-474-5
 PUJADAS, I. y BAYONA, J. (en prensa) "Factores explicativos de la evolución demográfica reciente en los municipios pequeños a Catalunya". *Treballs de la Societat Catalana de Geografia*.

Conclusiones

- Las dinámicas de población en los municipios pequeños, como en el conjunto de Catalunya, se encuentran condicionadas por el hecho migratorio, que determina el sentido de su crecimiento.
- De forma reciente, debido al último periodo migratorio, estos municipios conocen crecimientos importantes. Con la crisis retornan las dinámicas demográficas regresivas, en parte por el saldo natural negativo subyacente, en parte por el retorno de inmigrantes debido a la crisis.
- Frente a la disyuntiva de si serían precisamente estos municipios más pequeños los mejor situados para superarla, por su estructura laboral, los primeros datos de población parecen contradecir esta posibilidad: los municipios pequeños son los más vulnerables, ya que han sido los primeros y los que más fuerte sufren el descenso de población asociado a la crisis económica.
- Desde un punto de vista territorial, la diversidad de situaciones existente es muy amplia. Es la localización geográfica, y no la dimensión del municipio, el hecho determinante en la evolución.
- La vecindad con zonas metropolitanas, con capitales comarcales o incluso municipios medios los hace partícipes de su crecimiento mediante la suburbanización y la movilidad residencial.
- La localización también es primordial para entender el crecimiento por la atracción turística, efectuada durante los últimos años en base a la inmigración internacional, migrantes que también se asientan en zonas de agricultura intensiva.