

**PAUTAS DE MOVILIDAD RESIDENCIAL DE LOS INMIGRANTES
LATINOAMERICANOS EN LAS METROPOLIS DE MADRID Y BARCELONA.
ENTRE LA CONCENTRACIÓN Y LA DISPERSIÓN⁹⁷**

Jennifer THIERS QUINTANA

Departament de Geografia, Universitat de Barcelona; jthiers@ub.edu

Jordi BAYONA-i-CARRASCO

Departament de Geografia, Universitat de Barcelona; y Centre d'Estudis Demogràfics; jordibayona@ub.edu

Isabel PUJADAS RÚBIAS

Departament de Geografia, Universitat de Barcelona; ipujadas@ub.edu

1. INTRODUCCIÓN

El objetivo de este trabajo es el estudio del rol de la movilidad residencial en la construcción de concentraciones territoriales, específicamente referidas al colectivo inmigrante latinoamericano, y estudiadas en las regiones metropolitanas de Barcelona (RMB) y Madrid (CAM), principales puntos de inserción de los latinoamericanos en España.

La concentración territorial de la población inmigrante viene siendo observada con sumo interés por el posible efecto de esta sobre el proceso de integración, a lo que se añade la visibilidad que aporta la propia concentración por ella misma. La creación de estos espacios se debe, en su mayoría, a la llegada de nuevos inmigrantes, ya vengan estos directamente del extranjero o lleguen desde otros espacios metropolitanos o del país, vía movilidad o migración interna. Aunque con menor peso, la dinámica demográfica del colectivo inmigrante y de la población total también incide en la evolución de la concentración, aunque estos temas no se tratarán en el presente trabajo. En la actualidad, y debido a la finalización del *boom* inmigratorio, y a pesar de mantenerse entradas de inmigrantes significativas (casi 100 mil nuevos inmigrantes en 2014 en Cataluña según las Estadísticas de Variaciones Residenciales), pensamos que el crecimiento de los espacios de concentración se debe, por encima de otros factores a la migración interna, de aquí nuestro interés por abordar esta situación.

⁹⁷ Este texto forma parte de la Tesis Doctoral de Jennifer Thiers Quintana, que lleva por título “Movilidad residencial en las áreas metropolitanas españolas. Un análisis comparativo de las dinámicas residenciales de la población española y sudamericana”, y se enmarca dentro del proyecto de I+D+I “Desigualdad social, polarización territorial y formación de espacios vulnerables en las grandes áreas metropolitanas españolas” (CSO2015-65219-C2-1-R), dirigido por la Dra. Isabel Pujadas y el Dr. Fernando Gil.

Para ello en primer lugar se definirá qué se entiende por concentración y cómo se calcula, para posteriormente analizar los flujos migratorios observados en estos espacios durante los años más recientes. Este análisis se realizará sobre los microdatos del Censo de Población de 2011, partiendo de las secciones censales, a las que se ha agrupado en subunidades de entre 20 y 40 mil residentes, con el fin de obtener un mayor grado de detalle territorial que permita una fiabilidad de los resultados. Para el análisis de los *stocks* y de su movilidad se utilizará el lugar de residencia según el Censo anterior y la residencia en el momento censal, además de considerar la perspectiva del país de nacimiento.

Todo ello nos llama a proponer un estudio de las pautas de movilidad residencial de este colectivo, analizando las procedencias de la población latinoamericana en tres grandes conjuntos: movilidad intrametropolitana, resto de España, y extranjero.

2. MOVILIDAD INTERNA Y CONCENTRACIÓN RESIDENCIAL

El *boom* migratorio internacional experimentado por España a inicios del siglo XXI finalizó abruptamente con la irrupción de la crisis económica, dado el cambio en los flujos migratorios que esta comportó. Durante los años de fuerte e intenso crecimiento migratorio se han venido creando en las grandes áreas urbanas del país lo que hemos llamado como espacios de concentración, zonas donde la población inmigrante se encuentra muy por encima de la media del conjunto metropolitano y, por ende, del país. Estos espacios han surgido con mayor facilidad entre algunos colectivos que entre otros. Africanos, pero sobre todo asiáticos, y en menor medida también los europeos comunitarios han sido foco de atención por su constante concentración y por sus niveles de concentración (Sabater et al., 2013), hasta el punto que su presencia ha llegado a convertirse como indicador de la propia vulnerabilidad de un barrio determinado (Nel-lo et al., 2014).

En este contexto, la población latinoamericana ha sido vista, en comparación, desde la perspectiva de la dispersión. Los menores indicadores de segregación y porcentajes más bajos de población en espacios de concentración así lo indicaban. A pesar de ello, siguen existiendo espacios de concentración, espacios que muchas veces no coinciden con los de otros colectivos y que en su distribución se alejan de los barrios popularmente identificados como tales.

Desde la perspectiva de las migraciones internas, los inmigrantes extranjeros acostumbran a presentar altas tasas de movilidad interna en comparación a las del conjunto de la población, y que se suelen dar con mayor intensidad en los momentos recientes de llegada (Bélanger, 1993; Newbold, 1996; Rogers y Henning, 1999; Zorlu y Latten, 2009), yendo

de la mano de una menor estabilidad laboral y residencial determinada por sus características sociodemográficas (Recaño y De Miguel, 2012). Concretamente para España se detectan en los latinoamericanos altas tasas de migración interna en los años de llegada más reciente (Gil et al., 2012).

Desde la perspectiva del asentamiento territorial crece el interés en la evolución de las pautas de segregación y de concentración residenciales de los inmigrantes extranjeros residentes en las mayores ciudades españolas, a pesar de que el colectivo latinoamericano es el que centra menor atención, debido a unos bajos valores observados en los indicadores de segregación en las principales ciudades (Vono y Bayona, 2011) y áreas metropolitanas del país. A pesar de ello, y debido al elevado aporte al *stock* inmigrante de la población latinoamericana, sus espacios de concentración no dejan de ser importantes, aunque muestren una menor intensidad en la concentración.

3. METODOLOGÍA Y FUENTES ESTADÍSTICAS

La atención de este trabajo se focaliza en las dos mayores regiones metropolitanas de España, la Comunidad Autónoma de Madrid (CAM) y la Región Metropolitana de Barcelona (RMB). Para definir la CAM se ha utilizado los límites autonómicos, comprendiendo 179 municipios en 8.030 km² y una población de 6.387.250 personas según el Censo de 2011. Por su parte, se emplea la definición clásica de la RMB, que comprende un total de 164 municipios, con 4.987.401 habitantes en 2011 y 3.236 km².

Los datos que se utilizan son los microdatos del Censo de población de 2011. A pesar de su carácter muestral, se ha podido agrupar los microdatos en unidades inframunicipales, con el límite mínimo de 20 mil residentes. De esta forma, y agrupados en zonas más o menos homogéneas de alrededor de 20 a 40 mil habitantes, la RMB se divide en 190 unidades y la CAM en 237, unidades construidas intentando respetar, siempre que haya sido posible, delimitaciones preexistentes (barrios o municipios). El Censo de población permite trabajar la movilidad entre zonas metropolitanas con unidades inframunicipales (a pesar de algunas limitaciones), a diferencia del Padrón continuo y las Estadísticas de Variaciones Residenciales, además de proporcionar las características sociodemográficas de los inmigrantes y de los residentes en los espacios de concentración.

La población objeto de estudio es analizada desde la perspectiva del país de nacimiento en lugar de la nacionalidad, criterio de elevada significación entre la población latinoamericana por su elevada tasa de nacionalizaciones, y que además, con ello, permite

doblar el volumen de población bajo observación, hecho significativo cuando se trabaja con una muestra de población.

Con el objetivo de analizar la concentración empleamos el cociente de localización (QL), formulado como:

$$QL = \frac{X_i/T_i}{X/T}$$

Donde X_i significa la población de un grupo en la unidad espacial i , T_i la población total de la misma unidad, y X y T la población en el conjunto del municipio del grupo analizado y del total de población. Los valores por encima de 1 significan concentración, mientras que por debajo de 1 una menor representación que en el conjunto de la ciudad. Estos valores se calculan para la población inmigrante latinoamericana en cada una de las áreas metropolitanas. A partir de la desviación típica, se definen 5 categorías diferentes de concentración: Concentración alta; Concentración media; Ligera concentración; Subrepresentación relativa y Subrepresentación, categorías diferentes en cada una de las áreas metropolitanas, ya que el cálculo se realiza por separado en cada una de ellas.

En último lugar, cabe remarcar que cartográficamente solo se representan aquellas zonas urbanizadas y de uso residencial en ambas áreas estudiadas, dejando fuera de la cartografía los suelos destinados a otros usos.

4. LA POBLACIÓN LATINOAMERICANA EN ESPAÑA: ALGUNAS DE SUS PRINCIPALES CARACTERÍSTICAS

La inmigración latinoamericana en España llegó a alcanzar un fuerte protagonismo en el período del fuerte crecimiento migratorio internacional, hecho que se vio reflejado en el creciente número de estudios que abordaron el tema de la “latinoamericanización de los flujos migratorios” (Izquierdo et al., 2002; Domingo, 2006; Vono, 2010, entre otros). Dicha población, a diferencia de otros orígenes, destaca en España por: 1) la feminización de la mayoría de las nacionalidades en un primer momento de su incorporación; 2) la mayor actividad de las mujeres, altamente concentradas en el sector terciario; 3) una alta concentración en las áreas urbanas del país; 4) la posesión de ciertas ventajas iniciales en comparación a los demás inmigrantes, ya sea en la legislación española, en la percepción por parte de la sociedad, o por su dominio del idioma local.

Algunos estudios nos indican que si se centra la atención en la composición del *stock* de inmigrantes extranjeros en las grandes ciudades españolas, generalmente se identifica una

clara sobrerrepresentación de la población latinoamericana (Vono y Bayona, 2011), lo que se relaciona con la situación de especialización laboral de dichos inmigrantes que se caracterizan por una elevada tasa de actividad femenina (Domingo, 2006; Solé y Parella, 2006; Baby-Collin et al., 2009), y por la menor presencia (a excepción de algún colectivo nacional) en la industria y la agricultura.

Según datos censales de 2011, el 37,7% de la población inmigrante en España es nacida en Latinoamérica, sumando más de 2,3 millones de personas, lo que representa un importante 5% de la población total del país. Esta proporción es mucho más importante en las regiones metropolitanas de Madrid y Barcelona, donde su presencia representa el 12,2% y el 8% respectivamente del total, cifras no menores si se considera que pese al fuerte descenso de los flujos de inmigrantes internacionales ahora en período de crisis económica, estos siguen teniendo las mayores tasas de movilidad residencial, tal y como lo hemos constatado en estudios previos (Thiers et al., 2015).

Otro aspecto importante a considerar es que en 2015, el 52% de los latinoamericanos ostentaba la nacionalidad española, cifra que justifica la aproximación al colectivo a partir del lugar de nacimiento. En cambio, los menores hijos de migrantes latinoamericanos son, desde esta perspectiva, invisibilizados en su mayoría, por haber nacido en España, situación que disminuye la importancia del colectivo. En el caso de las dos zonas aquí analizadas, el Censo de población de 2011 recogía a 507.917 inmigrantes latinoamericanos en la Comunidad Autónoma de Madrid y 376.630 en la Región Metropolitana de Barcelona.

Bayona y Rubiales (2015) en una reciente publicación realizan un estudio comparado sobre la inmigración internacional en estas áreas de estudio, identificaron que en la CAM, al contrario de la RMB, “los porcentajes de población extranjera elevados se reparten por todo el territorio metropolitano” y que puntualmente ocurría que tres de cada cuatro extranjeros de la CAM viven en el municipio de Madrid o al menos a 20 km de la ciudad central, valor que para el caso de los latinoamericanos es del 83,1% de la población total de esta región metropolitana.

5. LA CONCENTRACIÓN DE LOS LATINOAMERICANOS EN LAS REGIONES METROPOLITANAS DE MADRID Y BARCELONA

La aplicación de los cocientes de localización identifica 45 unidades en Madrid y 35 en Barcelona como espacios de concentración alta y 116 y 100 de concentración media. Las dos mayores escalas de la concentración agrupan una proporción similar de zonas en Madrid (27,3%) y Barcelona (28,6%), donde residen algo menos de un tercio de los inmigrantes latinoamericanos, el 30,6% de ellos en la CAM y el 31,7% en la RMB. En estos espacios, con independencia del nivel de concentración, los latinoamericanos son minoría, llegando a alcanzar valores próximos al 20% de la población en ambos casos (tabla 1). En relación a la distribución de los niveles del cociente de localización, para ambas regiones de estudio también encontramos distribuciones semejantes en las cinco tipologías, tal como se puede apreciar en la tabla 1:

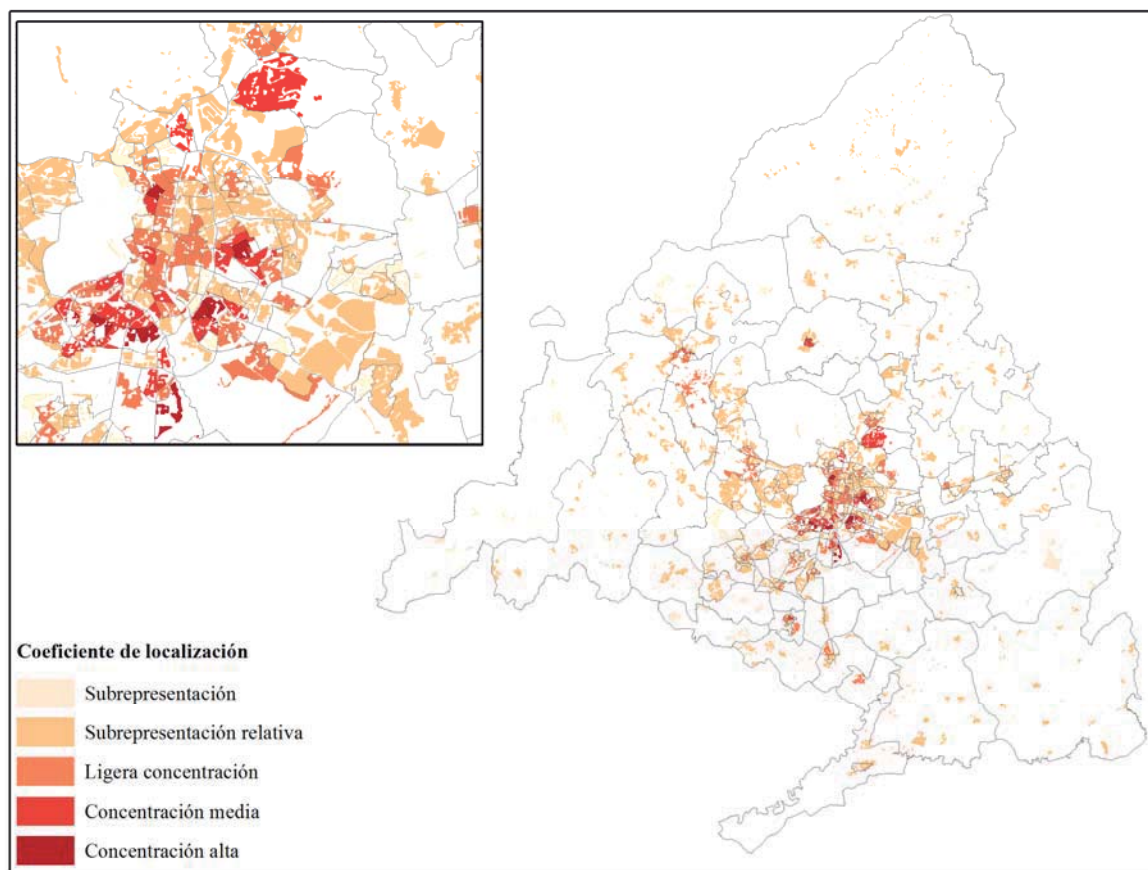
Tabla 1. Características de los espacios de concentración de la población latinoamericana en la CAM y la RMB, 2011

Tipología de concentración	Rangos QL		Unidades (%)		Latinoamericanos/Total población (%)		Distribución población latinoamericana/Total latinoamericanos (%)	
	CAM	RMB	CAM	RMB	CAM	RMB	CAM	RMB
Subrepresentación	0,208 a 0,471	0,200 a 0,451	4,92	5,51	3,10	2,71	4,37	4,53
Subrepresentación relativa	0,472 a 0,996	0,452 a 0,990	37,69	36,02	5,67	5,38	34,23	31,65
Ligera concentración	0,997 a 1,522	0,991 a 1,528	30,05	29,87	9,78	9,17	30,84	32,14
Concentración media	1,523 a 2,047	1,529 a 2,067	19,69	21,19	14,04	13,06	20,75	22,01
Concentración alta	2,048 a 3,658	2,068 a 3,217	7,64	7,42	19,48	19,76	9,80	9,68
Total			100,00	100,00	7,95	7,55	100,00	100,00

Fuente: Elaboración propia a partir de los datos del Censo de Población de 2011, con datos del INE

Los espacios de concentración alta en la CAM se concentran en Madrid capital, principalmente en los barrios al Sur de la Almendra central de Madrid: Carabanchel, Usera, San Blas, Canillejas, Vista Alegre, Vallecas; y en el Norte una concentración próxima al barrio de Tetuán (ver figura 1). Estas zonas en Madrid coinciden con las de rentas bajas, viviendas de peores condiciones, pero relativamente bien conectadas al centro de la ciudad (Rubiales et al., 2013).

Figura 1. Espacios de concentración de la población latinoamericana en la Comunidad Autónoma de Madrid, definidas a partir del Coeficiente de localización, 2011



Fuente: Elaboración propia a partir de los datos del Censo de Población de 2011, con datos del INE

Tabla 2. Composición de la población en la Comunidad Autónoma de Madrid según categoría de concentración de la población latinoamericana, 2011

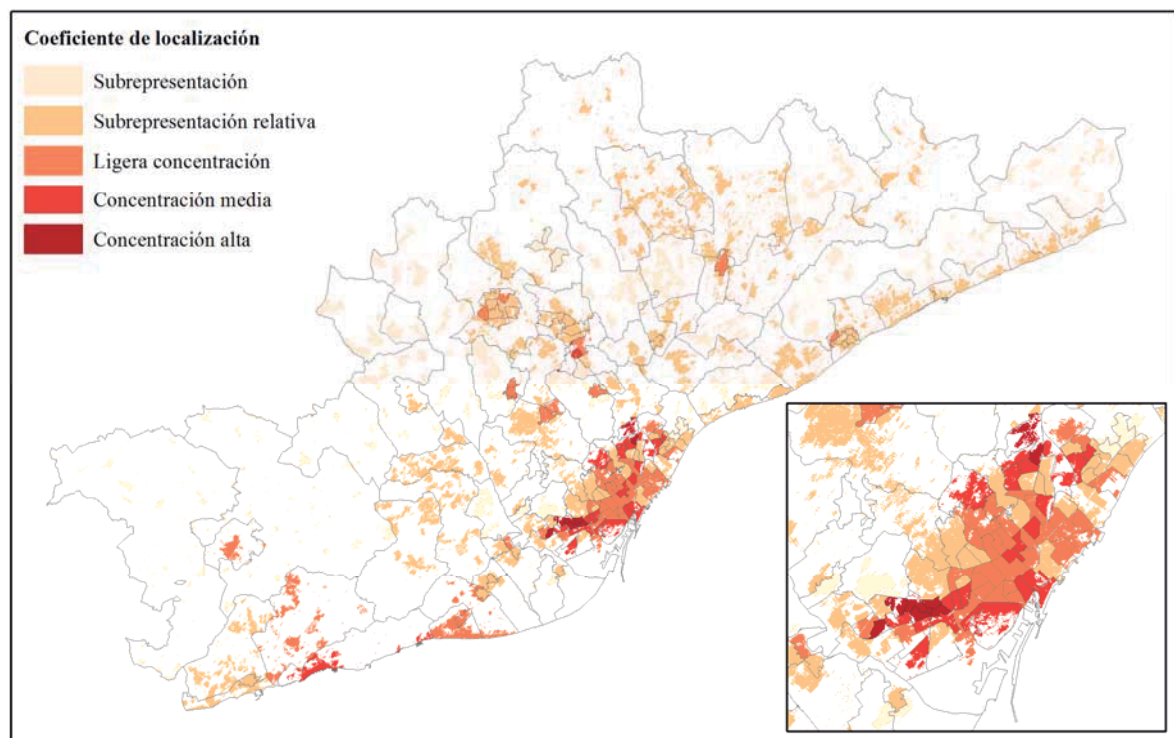
Tipología de concentración	Latinamericanos	Resto de extranjeros	Lat./Resto de extranjeros (%)	Total extranjeros	Lat./Total extranjeros (%)	Total población	Lat./Total población (%)
Subrepresentación	21.421	57.274	37,40	78.695	27,22	694.392	3,08
Subrepresentación relativa	173.085	242.773	71,29	415.858	41,62	3.065.396	5,65
Ligera concentración	161.600	132.969	121,53	294.569	54,86	1.649.131	9,80
Concentración media	102.016	60.721	168,01	162.737	62,69	722.716	14,12
Concentración alta	49.795	21.103	235,96	70.898	70,23	255.612	19,48
Total	507.917	514.840	98,66	1.022.757	49,66	6.387.247	7,95

Fuente: Elaboración propia a partir de los datos del Censo de Población de 2011, con datos del INE

Más de 150 mil latinoamericanos se encuentran residiendo en espacios de alta concentración, zonas donde representan, en el caso de la concentración media, el 14,1% de la población, y el 19,5% en las zonas de alta concentración, uno de cada cinco habitantes, sumando en total casi el millón de habitantes. Son espacios caracterizados, además, por una especialización residencial de los latinoamericanos, que llegan incluso a representar el 70% de los inmigrantes que residen en estas zonas de alta concentración (ver tabla 2).

En el caso de la RMB (ver figura 2), los espacios de concentración alta los identificamos con zonas de l'Hospitalet de Llobregat (Collblanc, La Florida, La Pubilla Cases, Can Vidalet, y Can Clota) y de Cornellà de Llobregat (Sant Idelfons), y también en el distrito de Nou Barris en el municipio de Barcelona (La Trinitat, La Trinitat Nova, Torre Baró, Ciutat Meridiana y Vallbona).

Figura 2. Espacios de concentración de la población latinoamericana en la Región Metropolitana de Barcelona, definidas a partir del Coeficiente de localización, 2011.



Fuente: Elaboración propia a partir de los microdatos del Censo de Población de 2011, con datos del INE

Tabla 3. Composición de la población en la Región Metropolitana de Barcelona según categoría de concentración de la población latinoamericana, 2011

Tipología de concentración	Latinamericanos	Resto de extranjeros	Lat./Resto de extranjeros (%)	Total extranjeros	Lat./Total extranjeros (%)	Total población	Lat./Total población (%)
Subrepresentación	17.851	31.445	56,77	49.296	36,21	653.210	2,73
Subrepresentación relativa	116.540	138.521	84,13	255.061	45,69	2.169.974	5,37
Ligera concentración	122.917	115.989	105,97	238.906	51,45	1.345.130	9,14
Concentración media	82.881	60.499	137,00	143.380	57,81	634.651	13,06
Concentración alta	36.441	14.740	247,23	51.181	71,20	184.437	19,76
Total	376.630	361.194	104,27	737.824	51,05	4.987.402	7,55

Fuente: Elaboración propia a partir de los datos del Censo de Población de 2011, con datos del INE

De forma similar a Madrid, la concentración media representa alrededor del 13% de la población, mientras que la concentración alta ascienda a casi el 20% (tabla 3); las zonas de concentración media en la CAM coinciden con la especialización de latinoamericanos y se observan ligeramente asociadas a los centros urbanos de los municipios del resto de la Región, tal como se observa en Valdemoro, Collado Villalba, Colmenar Viejo, y también en Leganés, Móstoles Alcorcón y Getafe.

Este nivel de concentraciones medias en la RMB se encuentra más disperso por el territorio, y también engloban zonas circundantes a las concentraciones altas, tales como el Barri Gòtic; La Barceloneta; Sant Pere, Santa Catarina i la Ribera; en la Dreta de l'Eixample, el Camp de l'Arpa del Clot; La Sagrera; en Nou Barris (La Guineueta; Verdum; La Prosperitat; Can Peguera; La Trinitat Vella); en la Teixonera, Sant Genís dels Agudells; Montbau; La Vall d'Hebron; La Clota; en el distrito de Sants-Montjuïc (Poble Sec; La Font de la Guatlla; Sants-Badal); en el Municipio de l'Hospitalet de Llobregat en las zonas de Sant Josep, Santa Eulalia, Bellvitge, Can Serra y el Canyet; y en los municipios de Sitges y Sabadell (Les Termes).

6. LOS PATRONES DE MOVILIDAD INTERNA DE LOS LATINOAMERICANOS Y SU RELACIÓN CON LOS ESPACIOS DE CONCENTRACIÓN

Con el objetivo de conocer los patrones de movilidad residencial de los inmigrantes latinoamericanos en ambas regiones de estudio, se dividieron en tres bloques los orígenes migratorios de estos, clasificando como intrametropolitanos a aquellos cuyo último domicilio de residencia pertenecía a un municipio de su área metropolitana; luego como

“resto de España” a los que habían identificado su domicilio de residencia fuera de su área metropolitana, y los provenientes del “extranjero” a los que lo situaban fuera de España (independientemente del año de llegada a España).

Según los datos censales de 2011, se observa en las tablas 4 y 5 que la migración intrametropolitana en la CAM tiene un peso superior del 27,30% que en la RMB donde es de un 25,77%, al mismo tiempo en la primera se observa que este tipo de movimientos se concentran hacia la “subrepresentación” y “subrepresentación relativa” (44,90% y 35,83% respectivamente), en tanto en la RMB lo hacen en las tipologías de “concentración media”, “alta” y “ligera concentración”, (35,9%, 34,74% y 32%, respectivamente).

Tabla 4. Movilidad residencial de la población latinoamericana según el lugar de residencia anterior, la residencia actual y categoría de concentración en la Comunidad Autónoma de Madrid, 2011

Residencia anterior	Residencia actual por tipología de concentración					Total
	Subrepresentación	Subrepresentación relativa	Ligera concentración	Concentración media	Concentración alta	
Intrametropolitana	44,90	35,83	26,85	16,78	14,00	27,30
Resto de España	8,37	8,70	7,90	7,87	7,30	8,13
Extranjero	46,73	55,47	65,24	75,35	78,70	64,57
Total	100,00	100,00	100,00	100,00	100,00	100,00

Fuente: Elaboración propia a partir de los datos del Censo de Población de 2011, con datos del INE

Tabla 5. Movilidad residencial de la población latinoamericana según el lugar de residencia anterior, la residencia actual y categoría de concentración en la Región Metropolitana de Barcelona, 2011

Residencia anterior	Residencia actual por tipología de concentración					Total
	Subrepresentación	Subrepresentación relativa	Ligera concentración	Concentración media	Concentración alta	
Intrametropolitana	3,14	19,59	32,00	35,90	34,74	25,77
Resto de España	5,92	9,87	12,14	12,32	22,77	11,87
Extranjero	90,93	70,54	55,86	51,78	42,49	62,35
Total	100,00	100,00	100,00	100,00	100,00	100,00

Fuente: Elaboración propia a partir de los datos del Censo de Población de 2011, con datos del INE

La migración procedente del resto de España tiene un peso más reducido en la CAM donde es del 8,13% que en la RMB en que es del 11,87%, y se observa también que su comportamiento es diferenciado, ya que en la CAM se distribuyen de manera

prácticamente homogénea en las cinco tipologías de concentración, mientras que en la RMB se concentra el 22,77% en la tipología “concentración alta”, seguida de la concentración media (12,32%) y la “ligera concentración” (12,14%) en niveles semejantes, y con bajos niveles en la “subrepresentación” (5,92%) y la “subrepresentación relativa” (5,92%).

Finalmente, la inmigración procedente del extranjero tiene un peso semejante en ambas regiones metropolitanas, con un 64,57% en la CAM y un 62,35% en la RMB, sin embargo pese a representar los mayores porcentajes, respecto de los otros orígenes, su distribución en las tipologías es diferente, observándose que en la CAM se concentran en las “concentraciones altas” (78,7%) y “concentraciones medias” (75,35%); mientras que en la RMB lo hacen en la “subrepresentación” (90,93%) y “subrepresentación relativa” (70,54%).

En consonancia con lo recién expuesto, esta movilidad residencial de la población latinoamericana proviene principalmente del extranjero en ambas regiones de estudio, también se observa en las tablas 6 y 7 que indican la distribución de la población inmigrante latinoamericana sobre el total de esta misma al interior de cada región de estudio. En dichas tablas se observa principalmente que las mayores concentraciones se distribuyen de modo diferente en la CAM y en la RMB, ya que en la primera se concentran en la “ligera concentración” (20,24%), en la “subrepresentación relativa” (18,88%) y en la “concentración media” (15,73%); y en la segunda área lo hacen exclusivamente en la “subrepresentación relativa” (25,67%) y en las zonas de “ligera concentración” (21,88%).

Tabla 6. Distribución de la población inmigrante según categoría de concentración (% sobre el total de inmigrantes latinoamericanos) y su origen en la Comunidad Autónoma de Madrid, 2011

Residencia anterior	Residencia actual por tipología de concentración					Total
	Subrepresentación	Subrepresentación relativa	Ligera concentración	Concentración media	Concentración alta	
Intrametropolitana	1,89	12,19	8,33	3,50	1,38	27,30
Resto de España	0,35	2,96	2,45	1,64	0,72	8,13
Extranjero	1,97	18,88	20,24	15,73	7,76	64,57
Total	4,22	34,03	31,02	20,87	9,86	100,00

Fuente: Elaboración propia a partir de los datos del Censo de Población de 2011, con datos del INE

Tabla 7. Distribución de la población inmigrante según categoría de concentración (% sobre el total de inmigrantes latinoamericanos) y su origen en la Región Metropolitana de Barcelona, 2011.

Residencia anterior	Residencia actual por tipología de concentración					
	Subrepresentación	Subrepresentación relativa	Ligera concentración	Concentración media	Concentración alta	
Intrametropolitana	0,24	7,13	12,53	2,49	3,37	25,77
Resto de España	0,46	3,59	4,76	0,86	2,21	11,87
Extranjero	7,08	25,67	21,88	3,59	4,13	62,35
Total	7,78	36,39	39,17	6,94	9,71	100,00

Fuente: Elaboración propia a partir de los datos del Censo de Población de 2011, con datos del INE

El segundo mayor origen que aporta población latinoamericana en ambos casos es el intrametropolitano, que en la CAM es del orden del 27,3% y en la RMB del 25,77%, concentrándose en la subrepresentación relativa en la CAM (12,19%) y en la “ligera concentración (12,53%) en la RMB. Finalmente, el aporte realizado de los inmigrantes latinoamericanos procedentes del “resto de España” significa el 8,13% en la CAM y el 11,87% en la RMB, y se concentran en bajos niveles en las categorías intermedias inferiores (“subrepresentación relativa” 2,96% y “ligera concentración” 2,45% en la CAM; y “ligera concentración” 4,76% y “subrepresentación relativa” 3,59% en la RMB).

Finalmente, sin considerar el origen del último municipio de residencia de la población, es posible observar que la población latinoamericana se concentra en bajos niveles de agrupación, ya que lo hace tanto en la CAM como en la RMB en las tipologías más bajas de agrupación, como lo es en la “subrepresentación relativa” (34,03%) y “ligera concentración” (31,02%) en la CAM, y a la inversa en la RMB (39,97% y 36,39% respectivamente).

7. CONCLUSIONES

Como consecuencia del fuerte boom migratorio internacional experimentado en España a inicios del siglo XXI, las grandes áreas metropolitanas fueron las principales receptoras de dicha población y de su posterior asentamiento, lo que se ha visto reflejado en la erección de espacios de concentración de algunos grupos de población inmigrante según diferentes conglomerados continentales de origen, zonas en las que dicha concentración se encuentra muy por sobre la media del conjunto metropolitano y/o del país. Para el caso de la población latinoamericana, se ha observado que, a diferencia de lo que ocurre con la

africana y la asiática o incluso con la europea comunitaria, que se concentran en elevados índices, su concentración es vista desde la perspectiva de la dispersión, con características de menores indicadores de segregación y porcentajes más bajos de población sus espacios de concentración tal como se observó que tanto para la Comunidad Autónoma de Madrid como para la Región Metropolitana de Barcelona, lo hacían en las categorías de “subrepresentación relativa” y “ligera concentración”.

El estudio de las migraciones internas y de las internacionales ayuda a interpretar el funcionamiento de estos espacios. Si bien se observaron diferencias en la distribución de estas magnitudes en ambas regiones de estudio, también se vio que el aporte de la proveniente del extranjero era la más importante, seguida de la intrametropolitana.

La máxima concentración relacionada en mayor proporción con la movilidad interna se da en la RMB con un 34,74% mientras que en la CAM es de un 14%. Esta tipología de comportamiento diferenciado de las concentraciones de población latinoamericana vía movilidad residencial se hace notar en el hecho de que en la CAM la movilidad intrametropolitana es más homogénea en todas las tipologías que en la RMB en donde se concentra más en las categorías más elevadas de concentración. Lo mismo ocurre con los movimientos provenientes del resto de España, que se distribuyen de modo semejante en la CAM en todas las tipologías, mientras que en la RMB lo hacen en mayor proporción en la “concentración alta”; y finalmente el aporte observado por la movilidad directamente recibida desde el extranjero, que es la más elevada, se concentra de modo contrario en las dos regiones, donde por una parte, en la CAM lo hace en las mayores tipologías de concentración (“concentración alta” 78,7% y “concentración media” 75,35%), y por otra en la RMB lo hace en las tipologías de menores concentraciones (“subrepresentación” 90,93% y “subrepresentación relativa” 70,54%).

Finalmente, la distribución territorial observada en torno a las áreas centrales de las regiones son resultados que reafirman el papel de puerta de entrada del centro histórico, y el crecimiento posterior de los mismos barrios periféricos que ya albergaron otros procesos migratorios durante el siglo XX.

BIBLIOGRAFÍA

Baby-Collin, V., Cortes, G. y Miret, N. (2009). Migrants andins en Espagne: ruptures et continuités d’une géographie économique de l’immigration. *Méditerranée: Revue géographique des pays méditerranées*, 113, 41-53.

- Bélanger, A. (1993). La migration interprovinciale des personnes nées à l'étranger, Canada, 1981-1986. *Cahiers Québécois de Démographie*, 22-1, 153-78.
- Domingo, A. (2006). Tras la retórica de la hispanidad: la migración latinoamericana en España entre la complementariedad y la exclusión. En A. Canales (ed.). *Panorama actual de las migraciones en América Latina*, Guadalajara, Asociación Latinoamericana de Población (ALAP)/Universidad de Guadalajara.
- Izquierdo, A., López de Lera, D. y Martínez, R. (2002). Los preferidos del siglo XXI: la inmigración latinoamericana en España. En F.J. García-Castaño y C. Muriel (eds.). *La inmigración en España: contextos y alternativas. Vol. II. Actas del III Congreso sobre la inmigración en España (Ponencias)*, (pp. 237-249), Granada, España.
- Gil, F.; Bayona, J. y Vono, D. (2012). Las migraciones internas de los latinoamericanos en España: del boom a la crisis económica. *Papeles de Población*, 18 (71), 1-42.
- Solé, C. y Parella, S. (2006). Mujeres inmigrantes no comunitarias en el mercado laboral de España. En T. Calvo (ed.). *Hispanos en Estados Unidos, inmigrantes en España: ¿amenaza o nueva civilización?*, Madrid, La Catarata.
- Rubiales, M. y Bayona, J. (2015) La inmigración internacional en Barcelona, Madrid y sus respectivas metrópolis. En M. Domínguez y C. López (coords.) *Barcelona y Madrid. Procesos y dinámicas sociales* (pp. 107-129). Madrid: Síntesis.
- Rubiales, M.; Bayona, J. y Pujadas, I. (2013) "Distribución espacial de las clases altas en la región metropolitana de Madrid, 2001-2011" *Anales de Geografía de la Universidad Complutense de Madrid*, vol. 33(2), pp. 107-136.
- Nel·lo, O.; Jiménez, E.; Donat, C. y Gràcia, J. (2014). *Evolució de la segregació a Catalunya, 2001-2012*. Volum I, presentació i resultants preliminars.
- Newbold, K.B (1996). Internal migration of the foreign-born in Canada. *International Migration Review*, 30(3), 728-747.
- Recaño, J. y De Miguel, V. (2012). The Internal Migration of Foreign-Born Population in Southern Europe: Demographic Patterns and Individual Determinants. En N. Finney y G. Catney (eds.). *Minority Internal Migration in Europe*, Surrey: Ashgate Publishing, *International Population Studies Series*. 2012, 239-262.
- Rogers, A. y Henning, S. (1999). The internal migration patterns of the foreign-born and native-born populations in the United States: 1975-80 and 1985-90. *International Migration Review*, 33(2), 403-429.

- Sabater, A.; Domingo, A. y Galeano, J. (2013). La Transformación de la Comunidades Mayoritarias y la Formación y Evolución de los Enclaves Étnicos en España, *Migraciones*, 34, 11-44.
- Thiers, J.; Bayona, J. y Pujadas, I. (2015). “Inmigración extranjera, concentración territorial y movilidad residencial: un análisis de las dinámicas recientes en la ciudad de Barcelona en base al Censo de 2011”. En: García Castaño, F. J.; Megías, A. y Ortega, J. (Eds.) *Actas del VIII Congreso sobre Migraciones Internacionales en España* (Granada, 16-18 de septiembre de 2015) p. S31/53–S31/66. Granada: Instituto de Migraciones.
- Vono, D. (2010). *¿Preferidos y favorecidos? El proceso de asentamiento de la población latinoamericana en España*. Tesis Doctoral, CED y UAB.
- Vono, D. y Bayona, J. (2011). “El asentamiento residencial de los latino-americanos en las principales ciudades españolas (2001-2009)” *Notas de Población*, 91, 129-159.
- Zorlu, A. y Latten, J. (2009). Ethnic Sorting in The Netherlands. *Urban Studies*, 46(9), 1899-1923.