

# demos

Jaargang 30  
April 2014

ISSN 0169-1473

Een uitgave van het  
Nederlands  
Interdisciplinair  
Demografisch  
Instituut

Bulletin  
over  
Bevolking  
en  
Samenleving

# 4

NIDI

## inhoud

- 1 Hoe grijs is Nederland eigenlijk?
- 4 Hoogopgeleide migranten laten Nederland links liggen
- 8 Demotie: panacee in een vergrijzende arbeidsmarkt?



Foto: jvandoor/Flickr

# Hoe grijs is Nederland eigenlijk?

JEROEN SPIJKER & JOHN MACINNES

**De bezorgdheid over het toenemende aantal ouderen houdt onvoldoende rekening met de stijgende levensverwachting en met veranderingen in de beroepsbevolking. Het is hoog tijd voor een alternatieve, meer objectieve maatstaf van vergrijzing.**

Dit jaar zullen er voor het eerst meer ouderen (65 jaar of ouder) zijn in Nederland dan kinderen (jonger dan 15 jaar). Sinds begin vorige eeuw is het aandeel 65-plussers in de bevolking gestegen van ongeveer een op zeventien tot een op zes. Vanaf het einde van de 19<sup>de</sup> eeuw tot de Tweede Wereldoorlog vormde de dalende vruchtbaarheid de basis voor deze proportionele groei, maar sinds de jaren zeventig is de dalende sterfte onder ouderen een extra drijvende kracht. Eerder werd in de context van de stijgende levensverwachting in Demos door Van der Gaag en De Beer al gekeken naar de leeftijd waarop iemand als oud zou kunnen worden beschouwd. Hier gaan we verder en kijken naar de zogenoemde 'grijze druk', een veel gebruikte aanduiding voor vergrijzing die wordt berekend door het aantal 65-plussers te delen door de potentiële beroepsbevolking (meestal de bevolking van 15-64 jaar).

Rond 1900 waren er volgens deze maatstaf voor iedere 65-plusser tien mensen in de potentiële beroepsbevolking (de bevolking van 15-64 jaar) vergeleken met vier in 2013 (figuur 1). Volgens deze maatstaf is de grijze druk sinds circa 1930 alleen maar gestegen, zelfs in de jaren dat de meeste babyboomers werkten en Nederland een



Foto: Wijnants/Flickr

immigratieland was. In de komende 30 jaar zal de grijze druk zelfs versneld verder stijgen. Ondanks de stijgende AOW-leeftijd, die in ons land stapsgewijs omhoog gaat naar minimaal 67 jaar (vanaf 2024 ook afhankelijk van de gemiddelde levensverwachting), zal in 2035 de grijze druk 35 procent bedragen vergeleken met 25 procent vandaag. Dit betekent grofweg dat er in 2035 voor elke oudere nog 3 mensen in de werkzame leeftijd zijn, in plaats van de huidige 4. Deze trend onderbouwt het debat rond vergrijzing waarbij doorgaans wordt geconcludeerd dat de toenemende druk van een grotere groep afhankelijke ouderen de sociale- en gezondheidszorg, maar ook het sociale zekerheidsstelsel belasten en het verhogen van de AOW-leeftijd noodzakelijk maakt om zo de kosten van de verzorgingsstaat binnen de perken te houden.

Maar deze grijze drukmeting mist zijn doel. Deze indicator telt noch de 'afhankelijke' ouderen,

noch degenen die hen zouden kunnen ondersteunen. Het neemt slechts een afkappunt (de AOW-leeftijd) en wijst volwassenen toe aan beide kanten van de scheidslijn. Daarom stellen wij een alternatieve indicator voor, die meer toegesneden is op de problemen van vergrijzing.

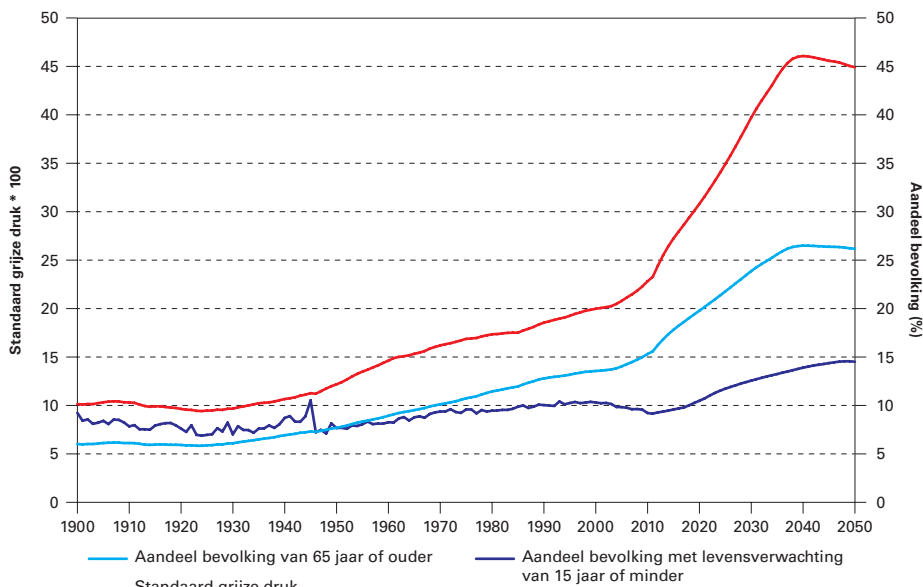
#### Het tellen van 'afhankelijke' ouderen

De grijze druk definieert in feite alle mensen boven de wettelijke pensioenleeftijd als een 'last', ongeacht hun economische, sociale of medische omstandigheden. En ook ondanks het feit dat de stijgende resterende levensverwachting deze ouderen in wezen 'jonger', gezonder en fitter maakt dan hun leeftijdgenoten in eerdere generaties. Ook in financieel opzicht hebben zij het vaak beter dan hun leeftijdgenoten uit eerdere generaties. Tegenwoordig zijn er nog zo'n 100 duizend 65-plussers in de werkzame beroepsbevolking, met veel waardevolle ervaringen of gespecialiseerde kennis. De koopkracht van de 'grijze euro' is bovendien gestegen. Velen doen vrijwilligerswerk of verzorgen kleinkinderen. We weten dat de meeste acute medische en zorgkosten worden gemaakt in de laatste levensjaren en ook lichamelijke beperkingen worden tot latere leeftijden uitgesteld. Al met al is voor het meten van 'afhankelijkheid' de resterende levensverwachting een betere indicator dan de pensioenleeftijd. Deze maat geeft een nauwkeuriger beeld van de omvang van vergrijzing door rekening te houden met de dalende sterfte onder ouderen. Wij gebruiken hier, net als de pioniers Sanderson en Scherbov (2007) een resterende levensverwachting van 15 jaar of minder als de drempel van afhankelijkheid in plaats van een vaste leeftijdsgrens (normaliter 65 jaar of ouder). Wij doen dat voor elk geslacht afzonderlijk.

#### Het tellen van de 'werkende' bevolking

De grijze druk gaat ervan uit dat iedereen in de 'werkende leeftijd' (15-64 jaar) ook echt werkt. Dat is natuurlijk niet het geval. De kenniseconomie houdt jongeren langer in het onderwijs terwijl veel oudere werknemers vrijwillig of verplicht

**Figuur 1.** Aandeel van de bevolking van 65 jaar of ouder, de bevolking met resterende levensverwachting van 15 jaar of minder en de standaard grijze druk, Nederland, 1900-2050



Bronnen: [www.cbs.nl](http://www.cbs.nl), [www.mortality.org](http://www.mortality.org).

met vervroegd pensioen gaan. Ook werkloosheid en arbeidsongeschiktheid spelen een belangrijke rol. Verder zijn er door meer gendergelijkheid en tweeverdieners 2,3 miljoen werkende vrouwen aan de Nederlandse arbeidsmarkt toegevoegd sinds 1950. De feitelijke beroepsbevolking is een stuk kleiner dan de potentiële beroepsbevolking. Er is nog een groot onbenut potentieel: er zijn niet meer werkzame mensen in de beroepsbevolking dan dat er 65-plussers zijn. Om een goed beeld te krijgen van de veranderende beroepsbevolking gebruiken wij daarom als de noemer het aantal mensen dat daadwerkelijk werkt (inclusief zelfstandigen), ongeacht de leeftijd.

### Een ander beeld van vergrijzing

Als we de 'afhankelijke' ouderen definiëren als mensen met een leeftijd waarop de nog resterende levensverwachting 15 jaar of minder is, dan komen we op een heel andere ontwikkeling dan volgens de standaard berekeningswijze. Tot halverwege de vorige eeuw was het aandeel 'afhankelijke ouderen' op de nieuwe wijze geteld hoger dan dat van 65-plussers. Maar een geleidelijke stijging van de overlevingskansen van ouderen zorgde ervoor dat sindsdien het aandeel ouderen in de bevolking volgens deze definitie bijna gelijk is gebleven.

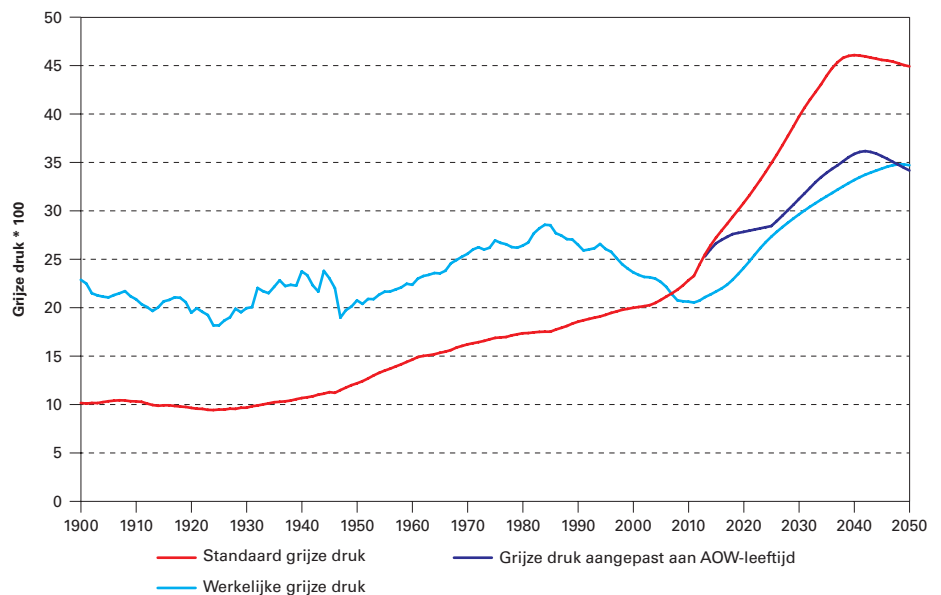
Het beeld wordt nog scherper als we naar de feitelijke arbeidsdeelname kijken. Hier wordt de latere toetreding tot de arbeidsmarkt en de eerdere uittreding meer dan gecompenseerd door de fikse stijging van de arbeidsmarktparticipatie van vrouwen, vaak werkende moeders en meestal in deeltijdwerk. De stijgende arbeidsparticipatie van vrouwen heeft ertoe geleid dat het aandeel geregistreerde werkenden in de totale bevolking tegenwoordig hoger is (45 procent) dan zestig jaar geleden (37 procent). Als we deze twee trends samenvoegen dan krijgen we de in onze termen zogenoemde 'werkelijke grijze druk'. Omdat niet iedereen werkt lag deze werkelijke grijze druk eerst hoger dan de standaard grijze druk, maar is deze sinds het midden van de jaren tachtig met een kwart gedaald door verlenging van de levensverwachting en de hogere arbeidsparticipatie van vooral vrouwen (zie figuur 2).

Kijkend naar de toekomst zal de standaard grijze druk sterk stijgen. Zoals eerder gezegd zullen de recente wijzigingen in de AOW-leeftijd de druk verminderen, maar minder dan aangegeven in figuur 1 omdat het valt te betwijfelen of alle ouderen in de beroepsbevolking in de toekomst zullen werken. De huidige arbeidsdeelname (12 uur of meer per week) van 60-64-jarigen is namelijk 42 procent. Ook de 'werkelijke grijze druk' zal gaan stijgen, maar iets minder hard dan de standaard grijze druk. Bovendien is onze projectie conservatief, omdat we de arbeidsparticipatie constant hebben gehouden, terwijl die waarschijnlijk juist zal toenemen als gevolg van de verhoging van de AOW-leeftijd, het ontmoedigen van vervroegde uittreding en meer gelijkheid van vrouwen en mannen.

### Internationale vergelijkingen

Figuur 3 vergelijkt voor verschillende westerse landen de trends in de standaard en werkelijke

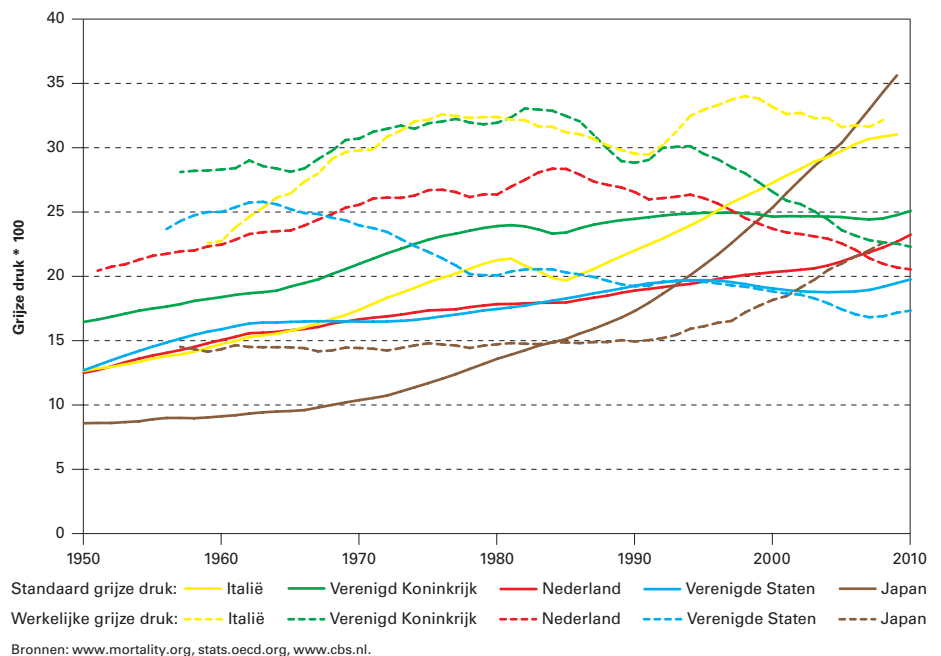
**Figuur 2.** De grijze druk met en zonder aanpassing voor veranderingen in de AOW-leeftijd en de werkelijke grijze druk, Nederland, 1900-2050



Bronnen: [www.cbs.nl](http://www.cbs.nl), [www.mortality.org](http://www.mortality.org).

grijze druk over de afgelopen halve eeuw. Terwijl de eerste overal aanzienlijk stijgt, geeft de 'werkelijke grijze druk' een optimistischer beeld van de vergrijzing met gematigde stijgingen in bijvoorbeeld Italië en Japan. De ervaringen van Frankrijk (niet in figuur), het Verenigd Koninkrijk en de Verenigde Staten zijn in grote lijnen vergelijkbaar met die van Nederland, met dien verstande dat in de VS de gestage daling van de 'werkelijke grijze druk' het eerste begon als gevolg van de timing en de omvang van de babyboom daar. In Duitsland (niet in figuur) en Italië verliep de 'werkelijke grijze druk' bijna vlak gedurende twee decennia als gevolg van een tragere groei van de werkgelegenheid en lage vruchtbaarheid. In al deze landen heeft arbeidsmigratie een belangrijke rol gespeeld bij het drukken van de 'werkelijke grijze druk'. In Japan dat zich onderscheidt met een relatief lage vruchtbaarheid, immigratie en de arbeidsparticipatie van vrouwen, is de ratio gestaag gestegen.

**Figuur 3.** Standaard grijze druk en werkelijke grijze druk in verschillende landen, 1950-2011



Bronnen: [www.mortality.org](http://www.mortality.org), [stats.oecd.org](http://stats.oecd.org), [www.cbs.nl](http://www.cbs.nl).

### **Te somber beeld**

De standaard grijze druk geeft een te somber beeld van zowel het niveau als de trend in de vergrijzing, omdat geen rekening wordt gehouden met veranderingen in levensverwachting en arbeidsparticipatie. Alhoewel de grijze druk, hoe ook gemeten, zeker toeneemt, moeten de gevolgen niet overdreven worden. De vraag naar bijvoorbeeld gezondheidszorg en ook de kosten daarvan zullen zeker stijgen, maar worden vooral door andere factoren gedreven zoals de vooruitgang in medische kennis en technologie, alsook door de toenemende complexiteit van leeftijdsgerelateerde aandoeningen (comorbiditeit). De economische kosten van de grijze druk worden meestal overdreven. Onze berekeningen laten zien dat over de laatste vier decennia de echte grijze druk in feite lager is geworden, omdat voor elke oudere er meer mensen aan het werk zijn, en dat het verouderingsproces en de bijbehorende ziekten steeds later optreden. De relatie tussen 'oud' en 'leeftijd' is dus niet statisch. Demo-

grafisch gezien zou je kunnen stellen dat 70 de nieuwe 63 is.

**Jeroen Spijker**, Universiteit van Edinburgh, e-mail: j.spijker@ed.ac.uk.

**John MacInnes**, Universiteit van Edinburgh, e-mail: john.macinnes@ed.ac.uk.

### **LITERATUUR:**

- Sanderson, W.C. en S. Scherbov (2007), A new perspective on population aging. *Demographic Research*, 16(2), pp. 27-58.
- Spijker, J. en J. MacInnes (2013), Population ageing: the time-bomb that isn't? *BMJ*, 347, f6598.

Deze studie werd verricht in het kader van het project 'Flexible aging: new ways to measure and explore the diverse experience of population aging in Scotland, using the Scottish Longitudinal Study', gefinancierd door de Britse Economic and Social Research Council (ESRC) (subsidie n° ES/K004611/1).